

国 労 ち ば

国鉄労働組合
千葉地方本部
発責 櫻尾 智
編集 安田 正浩
【電話】
JR 2930 FAX 2934
NTT 043(238)5963
FAX 043(238)5967

職場での
悩み・不安は
国労に相談だ!!

新型コロナウイルス感染対策で交渉

JR千葉支社に対応を迫る

感染したらどうなるの？ 社員の不安に曖昧な回答

新型コロナウイルスの感染拡大が止まらない現状で「緊急事態宣言」が出され自宅待機や出向見直しもされているが、現場で働く人たちからは「感染したらどうなるの？」「補償は？」「マスクは足りるの？」など、不安の声が多く出されている。

千葉地本はJR千葉支社へ「新型コロナウイルス感染対策」の緊急申し入れをして、21日に交渉をおこなった。

具体的回答は無し
現場最先端で働く社員を守るため人命優先の対策を求めた。

しかし、感染や濃厚接触における勤務認証について会社は個別対応など明確な回答は無

く、感染者が出た場合は対策本部と相談し判断。行政の指示に従うという回答で「今は感染しない対策が重要」「感染や濃厚接触でも不利にならないようにしたい」「社員を守る事が大切」というものの具体的な対策は何も出されなかった。

申入れの内容 (要旨)

- ◆【社員の不安解消へ】
- ◆社員が感染した場合の勤務認証など扱い方、濃厚接触者と判断された場合の勤務認証は、発熱などで病院等へ行く場合の扱いは、
- ◆職場で感染者が出た場合の具体的対処は、
- ◆寝具など共用物の消毒等の回数見直しなど
- ◆マスク・消毒液などの補充、手袋支給も
- ◆パートナー会社・グループ会社への指導、
- ◆緊急事態宣言が発令された場合の対応
- ◆輸送体制はどうか、
- ◆出向の変更は、
- ◆各種研修・訓練・出張が中止となった場合の取り扱い、

社員の不安解消へ
社員の不安解消のため正確な情報の把握と発信を求めた。

危機管理では37・5℃以上の発熱が出たら管理者へ報告するとなっているが、自宅療養してたら家族に感染しないか不安だ。夫婦で具合が悪くなったらどうなるのか？地方から首都圏へ集められ親が近くにいないのに子供の面倒は誰が看ってくれるのか？寮生は誰が看

財政担当者会議を開催 各種手続きや変更を確認

千葉地本は、4月3日、今年度の財政担当者会議を開催した。

新型コロナウイルス感染の影響もあり開催を検討した結果「3密」対策として机や椅子の間隔を広く開ける、地本に入る際に手洗いとうがい、マスク着用を義務付けて開催した。

10分前から担当者が参加し会議が開始、主催者を代表して島崎財



政部長があいさつした。続いて、新しく中央労働金庫千葉支店の国労担当となった湯浅さんより、ご挨拶と新商品の紹介を受けた。

会議の議題に入り、財政部長より

- 1・決済関係の書類の提出について、
- 2・新賃金改正に伴う組合費の変更と手続き等について、
- 3・再雇用の際の控除手続きと組合員異動の際の報告について、

など、説明を受けた。

その後、具体的な手続き方について意見交換をした。

不慣れな分会担当者には、他分会のベテラン担当者がアドバイザーとしてスムーズに進行した。

くれるの？仕事や通勤で感染したら労災扱いになるか？などなど、感染の確立が一番近い現場で働く社員には不安ばかりが募っている。

安全衛生委員会活用
また、勤務が一部変更され出勤が減らされ業務負担が増えている職場も出ている。

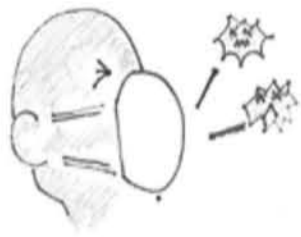
再度、会社にキッチンとした対応を求めるとともに、職場段階では安全衛生委員会を開催し、改善を求めている。

合 国 燈

父は七年前重度の認知症を患い他界した。赤ん坊に戻ったような父を母は誰の力も借りず献身的に面倒を見た。妻の叔母の葬儀に参列した時「生前母に『生んでくれてありがとう』と素直に言えて良かった」との喪主の挨拶に感動と共感を覚えた。義妹から「お母さんにも言いな」と言われたが恥ずかしさが優先。母が事故で入院した時、脳裏には「生んでくれてありがとう」の言葉がどうしてこんな時に？頭は混乱した。母は今も人工呼吸器で生かされている。父と母に元気がうちにあるかとうが言いたかった。「ありがとう」という言葉は感謝と尊敬の気持ちだ。照れることなく今直ぐ伝えたい人に贈らなければならぬことを皆に知ってもらいたい。母には、先に天国で待っている父とまた喧嘩しながらも夫婦仲良く過ごしてもらいたいが、父には迎えにくるのはもう少し待って頂き、出来ることならもう一度目覚めてあげがとうと言える奇跡が起きて欲しい。(良)

もっと社員のためのコロナウイルス対策を

行き当たりばったりの様な対策



JR千葉支社では危機管理本部を設置し「新型コロナウイルス感染拡大防止について」と対策を出している。会社はどこまで社員の事を思って対策を講じているのだろうか？社員の自宅待機対応などいかに社員の感染防止のために奮闘しているように見える。

業務量増、マスク減
「具合の悪い利用者の対応をしたら、使用した手袋やマスクは密封袋に入れ廃棄するように」という。

しかし現場ではマスクが品薄の状態で、1枚のマスクを数日間使用している社員もいる。

4月14日には「新型コロナウイルス感染拡大防止のため」を事由に「乗降終了合図の指定一時解除について」が出された。当然、駅社員の感染防止のための施策だと思われたが、乗務員職場の掲示板上には「乗客数が減少した

ため」という事由が書かれていたという。何のための対策なのか？

「みどりの窓口」も千葉駅は20時まで、成田駅は17時までと営業時間が変更され、出面が減り一人あたりへの業務量が増える職場も。一方、業務委託の酒々井駅は現行の21時まで営業、自宅待機による定期券払い戻しの件数が増えているという。

千葉駅の忘れ物センターの営業時間も見直される中、荷電で届けられる遺失物は、千葉

駅中央改札で取り扱うことに変更されたが、引き継ぎのやり方を知らない若い社員が多く、遺失物の担当者がやり方一つひとつ説明し引き渡すこともある。

職場を見直そう
職場の設備面においても、空気清浄器や加湿器がない。建物の構造上、換気しきれないなどの問題も出ている。

今回の問題を契機に今一度職場での働かれ方や設備などの職場環境を総点検していかなければならない。

「機関紙ちゃんこ」を発行

両国分会 機関紙

再編後一年が経った両国分会は、定期大会を2月14日に開催した。その中で、毎月第2金曜日に非番者集会を開催するなど新たな活

動を決定し運動してきている。

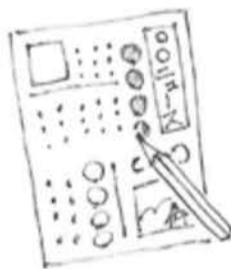
しかし、せっかく非番者集会に集まっても「言う人」と「聞く人」に分かれてしまう。出



「機関紙ちゃんこ」創刊号

てこれない人もいる状況で「話が一方通行にならないように」共有化のため機関紙の発行へつながったという。

タイトルの「ちゃんこ」という名は、両国分会の地元から両国技館、そんな大相撲の力士が食べる「ちゃんこ鍋」には色々な食材が入り、食材同士が主張しながらも調和して味が出て美味しい。そういう分会を目指して名付けたそうだ。



アスベスト健康被害・健康管理手帳取得の取組み⑦

6、健康管理手帳を取得する意義 ①

厚労省が、石綿石綿業務など有害物質を取り扱う仕事に従事した方を対象として、離職後の健康管理を行うために設けた制度。業務から離れた時点(退職後など)で、特殊健康診断を受ける事が出来る制度。

本人が各都道府県労働局に申請し手帳を交付してもらう。

手帳を取得すると、石綿の場合は年に2回、指定された医療機関で決まった時期にCTを含む健康診断を無料で受ける事が出来る。

診察のための交通費も出る。

ただし検診が無料なだけで、その後の相談や労災/業務災害申請の相談などは行わない。

手帳を取得するだけでなく、健康管理が必要。受診も含めて・・・



千葉ろうきんより

担当者が変わりました



湯浅 香織さん



日頃より、ろうきんをご利用頂きありがとうございます。ありがとうございます。

今年3月より、国労様の担当となりました湯浅(ゆあさ)と申します。

今般、新型コロナウイルスの感染拡大に伴い、不安な日々をお過ごしの方も多いことと存じます。お金に関するお悩み

であれば、せひ、ろうきんに相談ください。所得変動による各種ローン相談や、将来不安を払拭するための資産運用相談等、何でも構いません。皆様の生活不安解消に向けて、全力で対応します。今後ともよろしくお願い致します！